



En coproduction avec
Cirque-théâtre des bouts du monde
et la TOHU

Dans le noir, les yeux s'ouvrent

Scénario de Gaël Della Valle, Claudia Gendreau, Andréanne Joubert et Jean-Philippe Joubert

D'après une idée originale de Gaël Della Valle et Andréanne Joubert

Texte et mise en scène de Jean-Philippe Joubert

Fiche technique – montage rapide

Cette fiche technique permet de monter le spectacle le matin (dès 8h) pour une représentation à 15h. Pour réussir le montage rapide, les conditions suivantes doivent être réunies :

- Toutes les perches utilisées doivent descendre à hauteur de travail.
- Les coulisses doivent être assez grandes pour permettre de travailler (monter un trampoline et dérouler un tapis de danse).
- Un dîner à relais doit être mis en place (certaines personnes de l'équipe dînent pendant qu'une autre partie de l'équipe travaille).
- Une équipe de 6 personnes est nécessaire pendant 4h. Puis, une personne jusqu'à la représentation.
- Un préaccrochage est nécessaire.

Données générales

Équipe : 4 interprètes.

1 régisseur.

Durée : 55 minutes

Public : Tous publics, 5 à 12 ans

Jauge maximum : 350 spectateurs

Aire de jeu

Largeur : 7,3 m (24')

Largeur minimale incluant les coulisses (pour dégagement des accessoires) : 12,2 m (40')

Profondeur : 6 m (20')

Hauteur des perches idéales : 5,8 m (19')

Hauteur des perches minimales : 5 m (16'6)

Plancher noir sans dénivellation

Loges pour 4 interprètes (deux hommes, deux femmes)

Habillage : à l'italienne

Régie : Dans la salle

Liste et description des éléments du décor

Il n'y a pas de décor installé en permanence pour le spectacle. Les éléments entrent et sortent au cours de la représentation.

- Assemblage de 3 murs fixés ensemble par des pentures
- 1 lit simple
- 1 table avec une lampe de lecture et une chaise
- 1 trampoline déguisé en lit
- 5 chaises d'équilibre

Certains éléments sont suspendus aux perches du théâtre :

- 1 lampe (à laquelle une interprète de 50 kg [110 lb] se suspend)
- 1 roue Cyr (suspendue à un crochet double)
- 1 jupe structurée comme une coupole
- 1 tissu suspendu par 3 électro-aimants

Il faut prévoir un escabeau pour accrocher le tissu à 2,7m (9') dans les airs, à chaque représentation.

- 3 goujons de bois suspendus par 3 poulies chacun auxquels sont suspendus 3 rideaux maintenus par 3 électro-aimants

Plancher

Nuages en pantalon fournit 4 bandes (63" x 32') de tapis de danse (de marque JDI) en PVC noir au fini mat. Il sera fixé par un ruban adhésif fourni pour la compagnie.

Habillage

Le rideau de fond doit s'ouvrir en son centre pour permettre une sortie d'interprète. Les pendrillons seront installés à l'italienne de façon à créer 4 passages dans chaque coulisse.

4 cordons lumineux sont suspendus derrière les pendrillons avant et arrière, de chaque côté de la scène.

Éclairages

Le diffuseur fournit 44 projecteurs qui doivent être préaccrochés.

- 17 fresnels 1 KW
- 4 portes de grange
- 1 découpe 19° avec un iris
- 1 découpe 26° avec porte-gobo
- 6 découpes avec 6 porte-gobos (pour éclairer dans la salle)

Nuages en pantalon fourni :

- 1 lampe suspendue montée en twist lock
- 1 lampe de lecture montée en twist lock branchée dans un circuit au sol
- 3 fluorescents de lumière noire « black light »
- 4 cordons lumineux (rope light) montés en twist lock (2 suspendus derrière les premiers pendrillons et deux suspendus derrière les derniers pendrillons)
- 12 électro-aimants montés en twist lock
- 7 ventilateurs montés en twist lock
- 1 lampe sur table avec 3 ampoules utilisant 1 circuit au sol

Les appareils utilisent 47 gradateurs 1,2 Kw protocole DMX.

(Il est possible de réduire ce nombre selon les besoins des salles.)

Le contrôle de l'éclairage se fait à partir d'un ordinateur portable équipé du logiciel Light Factory et d'un boîtier USB-DMX Entecc fourni par la compagnie. Ce système doit pouvoir communiquer avec le protocole DMX de la salle.

L'ordinateur contrôle aussi une série d'équipements sur un deuxième univers DMX que la compagnie fournit :

- 1 base motorisée Fine Art 2000 pour projecteur vidéo
- 1 obturateur pour projecteur vidéo

ainsi que des équipements contrôlés par DMX sans fil :

- 3 rubans de DEL fixés à une roue Cyr
- 1 ruban de DEL fixé à une jupe
- 5 rubans de Del fixés à 5 chaises en bois
- 6 rubans de Del fixés à l'intérieur de 6 bâtons de jonglerie
- 1 obturateur pour projecteur vidéo
- 40 ampoules 40W contrôlées par des boîtes de contrôles DMX Lighting Controllers EC-16 et Elation DP-415, montées en twist lock sur des circuits allumés en continu

et :

- 1 machine à fumée Antari X310, située en fond de scène et dont le signal DMX3 doit être par connexion filaire.

Sonorisation

Le contrôle du son se fait à partir d'un ordinateur Mac Pro sur logiciel Live et par une carte de son Motu UltraLite-mk3 Hybrid. La diffusion se fait par 8 enceintes préamplifiées disposées ainsi :

- 2 en fond de scène
- 2 en avant-scène
- 2 de chaque côté de la salle
- 2 en fond de salle

Chaque enceinte inclut 15m (50') de fil XLR.

Nous utilisons également 1 micro sans fil :

1 DPA 4061 avec un émetteur Shure BLX1 et récepteur Shure BLX4R

Tous ces équipements sont fournis par Nuages en pantalon.

Le diffuseur doit fournir deux moniteurs de son, installés en coulisse de chaque côté. Ces moniteurs doivent être positionnés avant notre arrivée.

Vidéo

Le contrôle de la vidéo se fait à partir d'un ordinateur Mac Pro sur logiciel Isadora.

La diffusion se fait par :

- 1 projecteur Sanyo XP-56 monté sur une base motorisée Fine Art 2000
- 1 projecteur Sanyo PLC-WTC500AL

Le diffuseur fournit un praticable ou une table pour déposer les projecteurs. Le praticable doit être installé dans la salle à un minimum de 11m (36') du cadre de scène. Il doit avoir une dimension minimale de 60 cm x 120 cm (2'x4'). La hauteur doit permettre aux faisceaux de lumière de passer par-dessus la tête des spectateurs. La base doit être stable.

Cet équipement doit être monté avant notre arrivée.

Régie

La régie est préférablement installée dans la salle.

La régie doit être installée à moins de 8m (26') des projecteurs vidéo.

La régie nécessite 2 circuits directs, l'un pour les ordinateurs et autres interfaces, l'autre pour les deux projecteurs.

Montage et démontage

Dans ce contexte, le montage demandera 4h avec 6 techniciens. Puis 2,5 heures d'ajustement. (voir horaire en annexe)

Le démontage nécessitera 4 personnes pendant 3h.

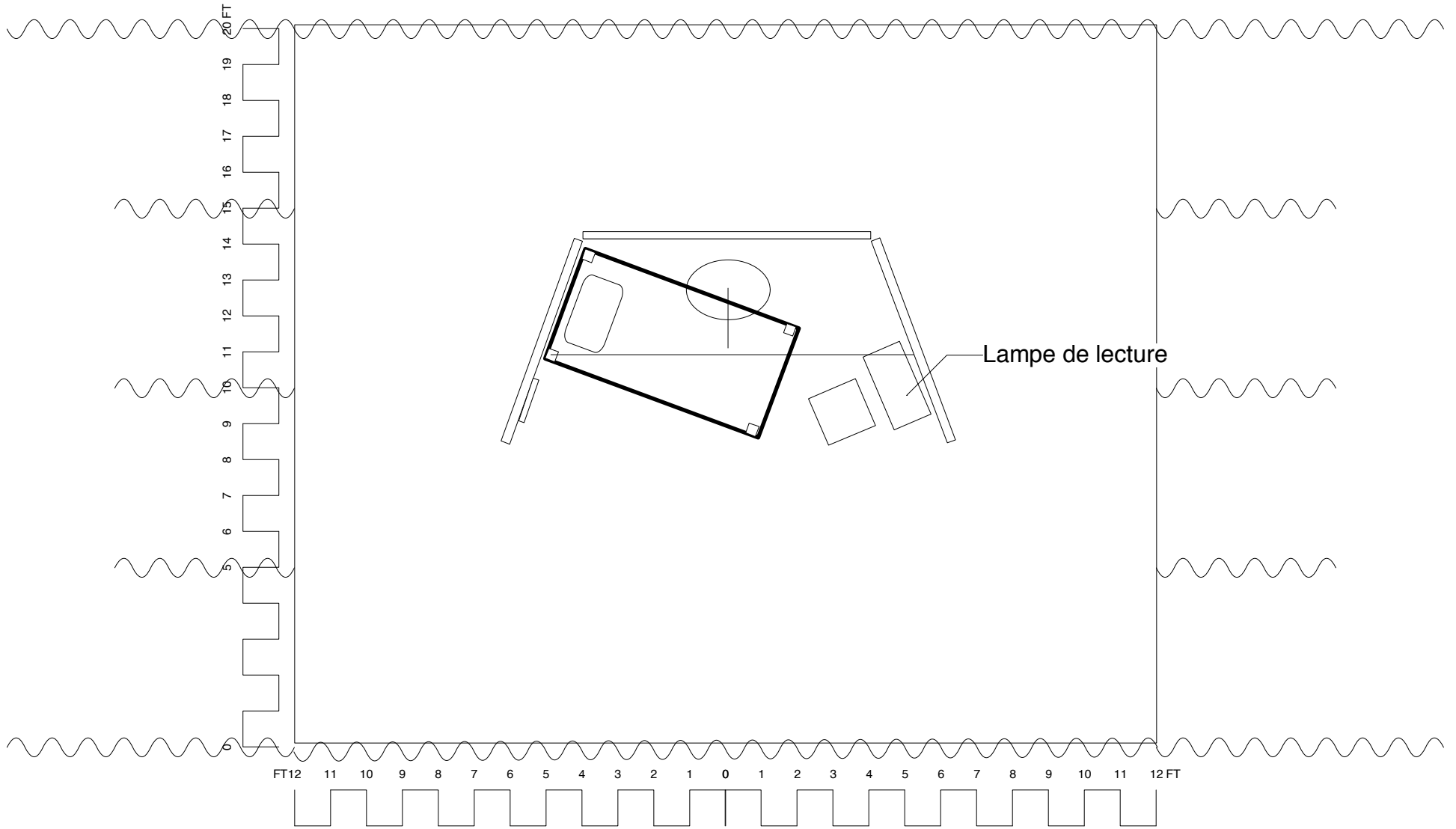
Pour toute question technique :

Jean-Philippe Joubert

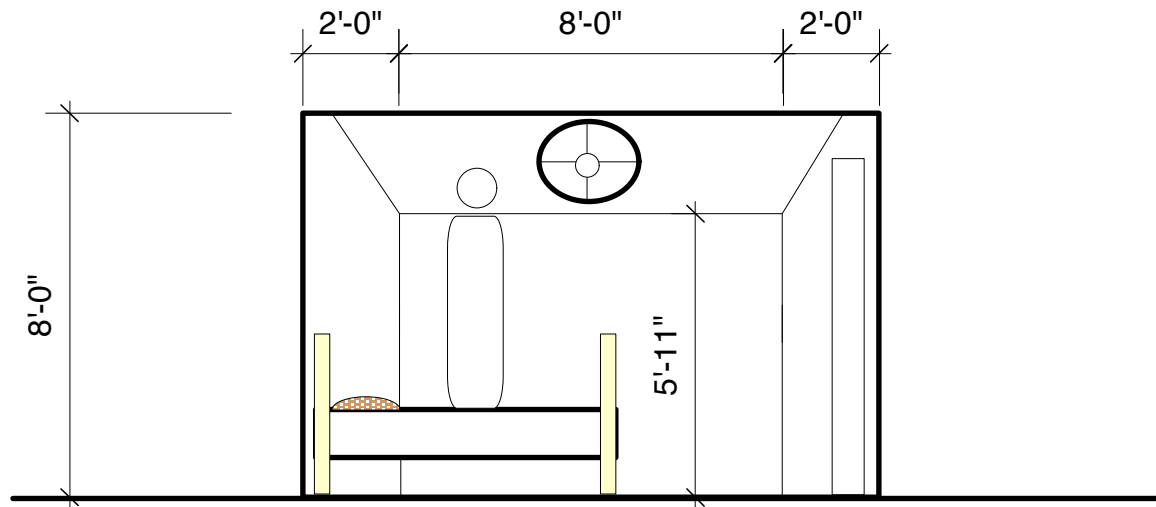
Tél. : (418) 997-0790

Courriel : art@nuagesenpantalon.qc.ca

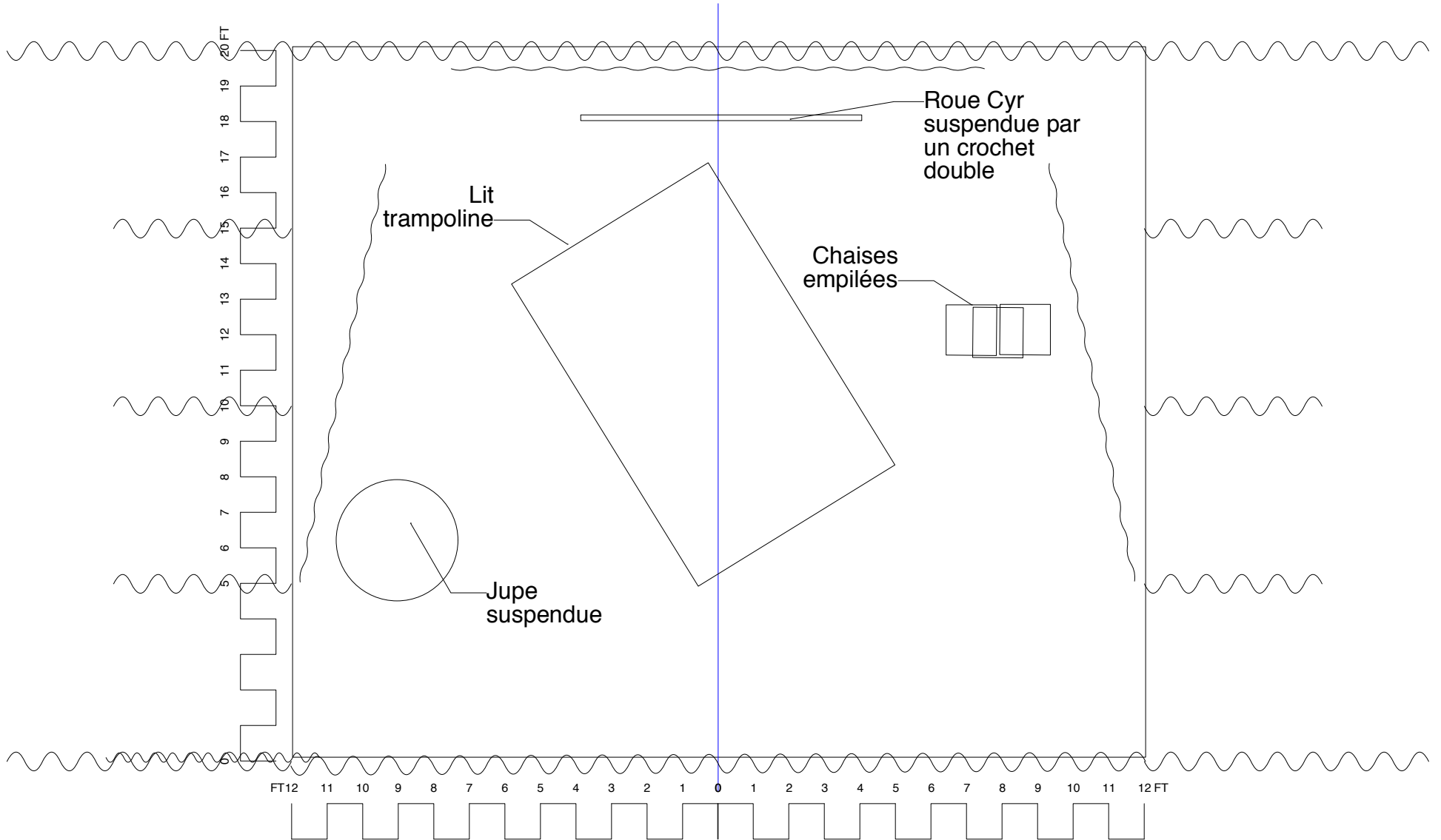
Décor Début du spectacle




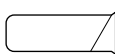



Décor
Début du spectacle
Élévation



Décor Fin du spectacle




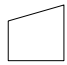

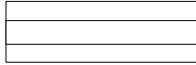
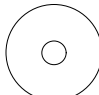



Projecteurs

-  Altman 8" Fresnel @ 1kw
-  Robert Juliat 614 SX @
1kw/1.2kw
-  ETC Source-4 19° @ 575w
-  ETC Source 4 26° @ 575w
-  ETC Source-4 36° @ 575w

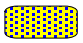


Accessoires

-  4-Panel Barn Door



Accessoires de la compagnie

-  Antari X310
-  caisse de son
-  electro-aimant
-  Fluo
-  Lamp_Table
-  Rope light
-  Ventilateur
-  Contrôleur DMX

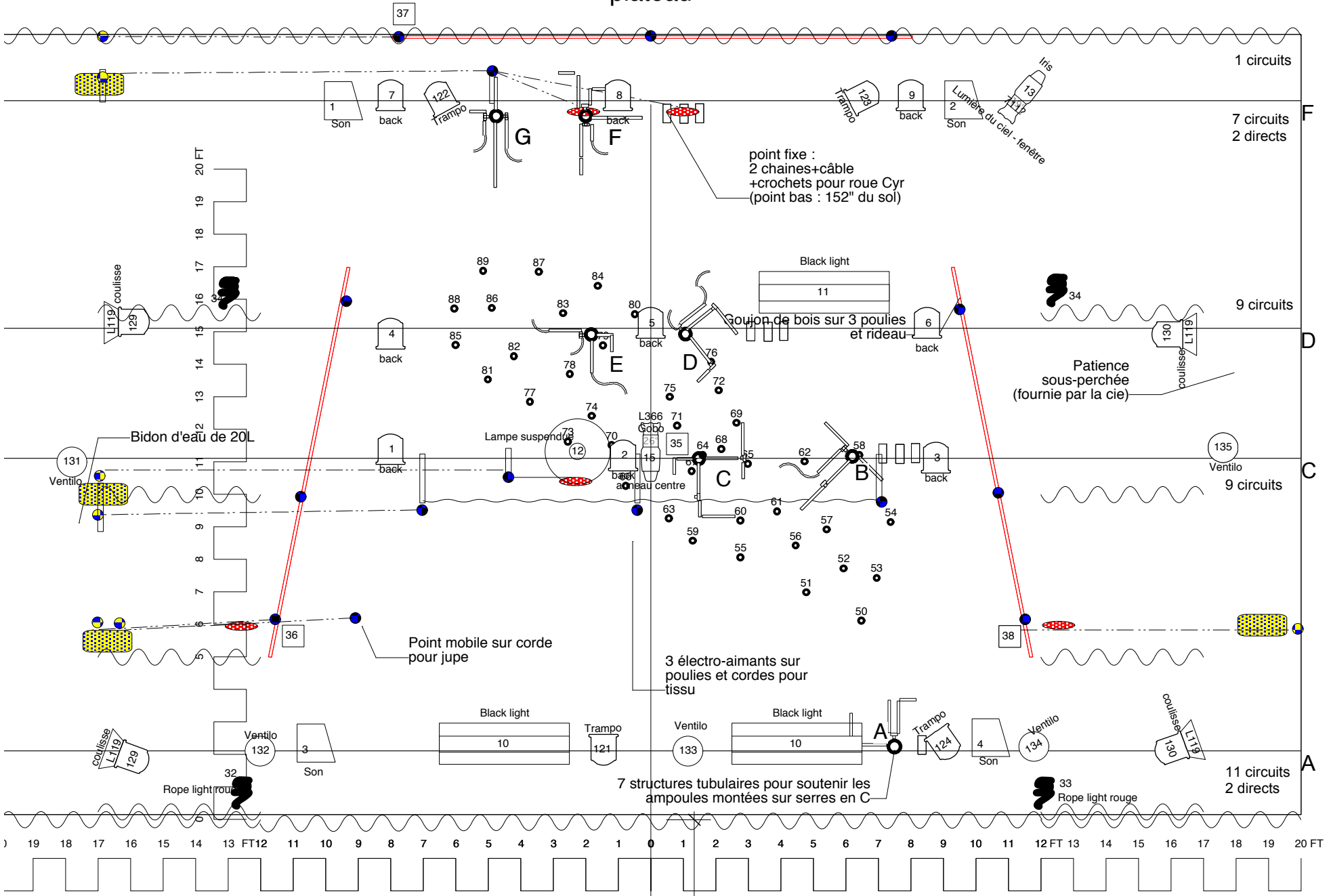
Accrochage

-  Bidon d'eau
-  Poulies
-  Point d'accroche

Color Summary

	<u>Color</u>	<u>Size</u>	<u>Count</u>
	124	7.5"	1
	711?	6.25"	1
	L119	10"	4
	L366	6.25"	8

Plafond plateau



1 circuits

7 circuits
2 directs

point fixe :
2 chaînes+câble
+crochets pour roue Cyr
(point bas : 152" du sol)

9 circuits

Black light
11
Goujon de bois sur 3 poulies
et rideau

Patience
sous-perchée
(fournie par la cie)

9 circuits

Bidon d'eau de 20L

Lampe suspendue

Gobo

eau centre

3 électro-aimants sur
poulies et cordes pour
tissu

Point mobile sur corde
pour jupe

Black light
10

Black light
10

7 structures tubulaires pour soutenir les
ampoules montées sur serres en C

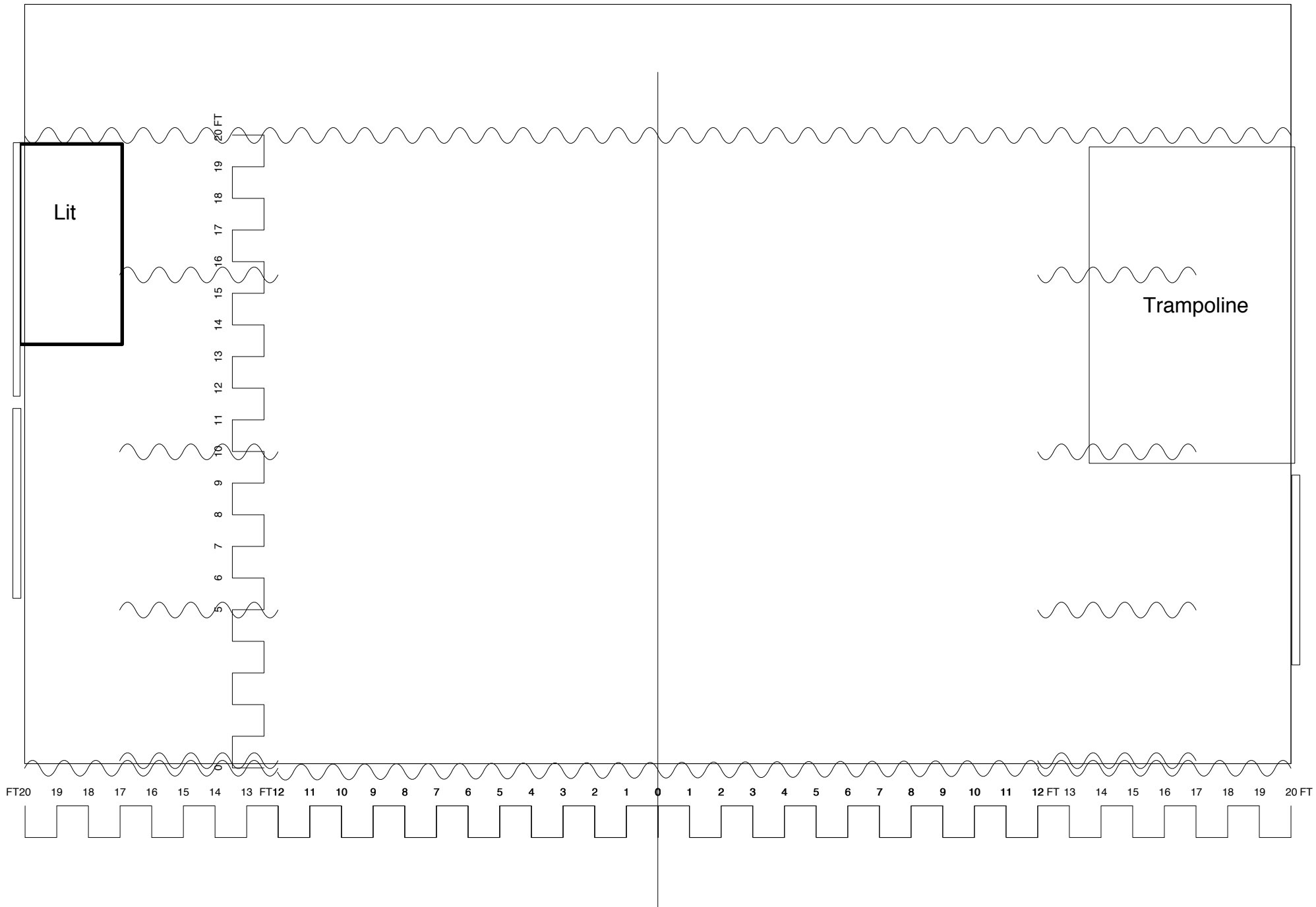
Rope light rouge

Rope light rouge

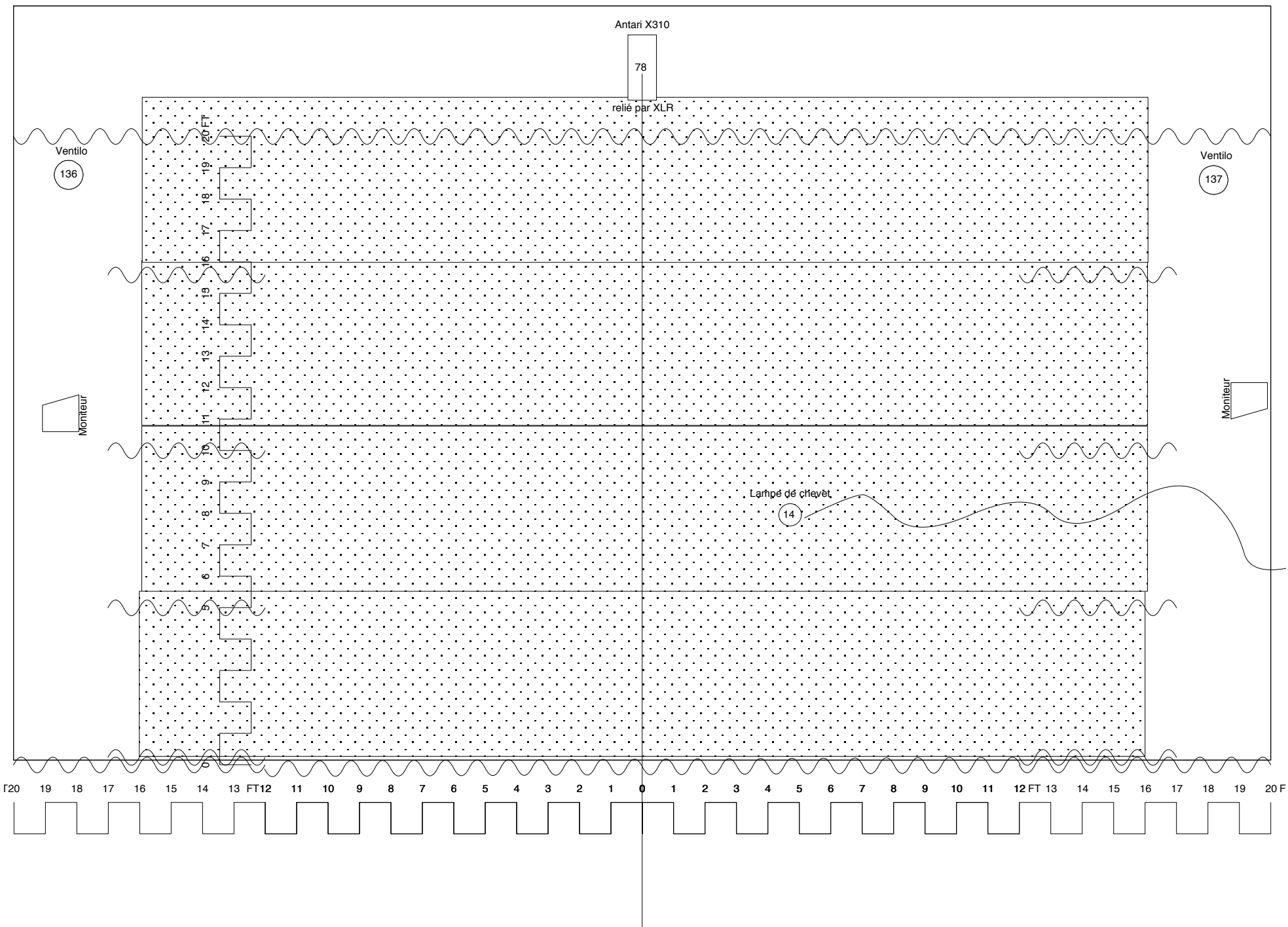
11 circuits
2 directs

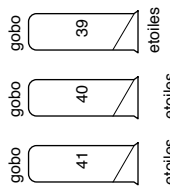
19 18 17 16 15 14 13 FT 12 11 10 9 8 7 6 5 4 3 2 1 0 1 2 3 4 5 6 7 8 9 10 11 12 FT 13 14 15 16 17 18 19 20 FT

Coulisses



Plan du sol





Éclaire le public
Position à déterminer selon les salles



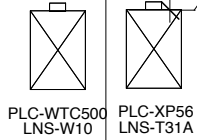
caisses de son en "side"

Caisses de son derrière le public



Éclairage
Salle
Plan son
Salle

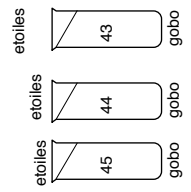
36'-0"



Régie

Distance minimale : 36'

2 circuits directs pour la régie



	Régie 1	Tech 1	Aide-régie 1	Tech 2	Aide-régie 2	Tech 3	Aide-régie 3	Tech 4	Tech 5	Tech 6
08:00	Superviser déload	Déload	Vérif préaccrochage	Déload	Trier déload	Déload	Trier déload	Déload	Déload	Vérif préaccrochage
08:30	Montage des mobiles	Accrochage des mobiles	Accrochage du rideau du fond	Accrochage du rideau du fond	Accrochage du crochet roue Cyr	Accrochage du crochet roue Cyr	Accrochage lampe suspendue	Accrochage lampe suspendue	Accrochage des caisses de son arrière	Installation des ventilos
08:50	Diriger ventilos et fluo	Fin accrochage mobile	Accrochage rideau de côté	Accrochage rideau de côté	Accrochage jupe	Accrochage jupe	Accrochage Électro-aimant	Accrochage Électro-aimant	Accrochage des caisses de son avant	Installation des fluo
09:15	Installation régie	Installation proje vidéo	Trim	Trim	Trim	Trim	Trim	Trim	Accrochage des caisses de son salle côté	
09:30	Patch	Ajuster+Rapporter lampe suspendu	Focus de l'avant vers l'arrière	Ajustement rideau jardin	Ajustement du rideau jardin (avec tissu) puis rouler	Focus des projecteurs en salle	Ajuster+Rapporter lampe suspendu	Focus	Accrochage des caisses de son salle arrière	Focus
09:45	Focus proje fixe	Murs de la chambre		Ajustement du rideau cour (avec tissu) puis rouler	Ajustement du rideau cour (avec tissu)	Focus des projecteurs en salle	Murs de la chambre		Moniteurs en coulisse	

10:00		Ajust. Jupe et suspendre jupe		Ajustement du rideau arrière (avec tissu) puis rouler	Ajustement du rideau arrière (avec tissu)	Focus des projecteurs en salle	Ajust. Jupe et suspendre jupe		Vérif son	
				Ajust électro-aimants	Ajust électro-aimants (avec tissus)	Monter marley à partir de devant	Monter marley à partir de devant			
10:30	Installer chambre	Installer chambre	focus spécial fenêtre				Installer chambre	focus spécial fenêtre		focus spécial fenêtre
10:45	Pause									
11:00	Lâcher tissu début Ajustement projeo chambre	Monter trampo	Monter trampo/ puis l'amener à sa position finale	Monter trampo	Monter trampo	Installation bordure	Installer machine à fumée + ventililo	Mettre tape blanc rideaux de fond	Filer lampes au sol	
11:30	Lâcher les murs, ajuster les murs									
11:45	Activer ÉM rideaux fin	Rouler les murs/enlever jupe	Rouler les murs/enlever jupe	Rouler les murs/enlever jupe	Rouler les murs/enlever jupe	Rouler les murs/enlever jupe	Panneaux silhouette	Rouler les murs/enlever jupe	Pincer les rope light	Pincer les rope light

